



CORNEBARRIEU



GUIDE PRATIQUE



CORNEBARRIEU

23-24



HIER & AUJOURD'HUI

LE GUIDE

▶ AU QUOTIDIEN

Emménager à Cornebarrieu | Maison du Lien Social | Déplacements | Déchets | Santé

▶ CADRE DE VIE

Espaces verts | Développement durable

▶ ENFANCE & JEUNESSE

0 - 3 ans | 0 - 6 ans | 3 - 11 ans | 11 - 18 ans | Les dispositifs 0-18 ans | 18 ans et + | Inscrire votre enfant

▶ CULTURE & LOISIRS

La médiathèque | L'Aria | L'École municipale de musique | Les ateliers culturels

▶ SOLIDARITÉS

CCAS | Quelques bons conseils | Action Emploi Cornebarrieu

▶ DÉMARCHES

Démarches administratives | Coordonnées utiles

ASSOCIATIONS

Art - culture - loisirs | Sport | Vie locale | Devoir de mémoire



5

13

14

19

20

28

33

36

40



Guide pratique

Mairie de Cornebarrieu, avenue de Versailles
31700 Cornebarrieu Tél 05 62 13 43 00

Directeur de publication Alain Toppan

Création & rédaction Ville de Cornebarrieu, service communication

Impression Techniprint Tirage 700 exemplaires

ÉDITO

A stylized illustration of a person with dark skin, wearing a white t-shirt, light blue trousers, and a black crossbody bag. They are standing to the right of the large text 'ÉDITO', with their right hand raised to their forehead in a thoughtful or 'looking up' gesture.

Après un bel été 2023, la rentrée se profile et nous attendons tous le Forum des Associations, coup d'envoi de l'année 2023-2024. Ce Forum marque la sortie de ce guide qui, pour sa huitième édition, a toujours pour objectif de vous aider dans vos démarches. Un pense-bête, un flot de renseignements administratifs, un pont vers les associations, tout cela est concentré dans un fascicule de quelques dizaines de pages.

L'an dernier, nous avons repris les bonnes habitudes qui avaient souffert depuis 2019. Et cette année, je ne doute pas que nous allons confirmer notre volonté du bien vivre ensemble à Cornebarrieu.

Ce vivre ensemble se décline en vie sociale, associative, culturelle, sportive, sources de moments partagés favorables aux échanges, à la connaissance réciproque, à la tolérance et à la bienveillance dans un respect mutuel.

L'information joue un rôle important pour le vivre ensemble ; elle permet de connaître, choisir, préparer et apprécier les activités que nous souhaitons mener.

Ce guide, indispensable catalogue, est très complet et s'ajoute aux moyens d'information que Cornebarrieu vous propose tout au long de l'année :

- **Le site internet de Cornebarrieu** (www.cornebarrieu.fr) ; avec de nombreux liens vers les sites des associations, des administrations et des services. Les actes administratifs y sont également disponibles.

- **« Les brèves de Cornebarrieu »** : l'actualité qui arrive en direct sur votre adresse mail ou sur votre téléphone : il suffit juste de s'inscrire sur le site internet de la mairie, c'est bien évidemment gratuit et rapide !

- **Cornebarrieu Info**, paraissant tous les deux mois, feuilletable en ligne sur le site web, disponible en version papier, soit chez vous en s'abonnant gratuitement auprès du service de communication, soit chez de nombreux commerçants et services communaux.

- **Le guide de l'Aria « saison 7 »** (version papier et site web), avec toute la programmation de la saison ! N'hésitez pas à réserver rapidement vos spectacles !

Et puis il y a également le panneau lumineux du rond-point de la gare, les banderoles...

Bonne lecture et à très bientôt !

Alain Toppin
Maire de Cornebarrieu



▲ L'AVENUE DE VERSAILLES EN 1965

HIER

Le passé historique de la ville prend ses racines dans les eaux de ses ruisseaux, les rious. Les vestiges montrent que Cornebarrieu est habité depuis des milliers d'années... déjà un lieu accueillant et recherché. Des galets aménagés en quartzite, des pesons, des foyers «fonds de cabanes» ont été trouvés en plusieurs endroits de la commune ; peu facilement datables, ils témoignent d'une occupation qui peut s'étendre du paléolithique supérieur au néolithique. Puis ce sont quelques éléments de l'Âge de Bronze et de l'Âge de Fer..



Plus près de nous, mais il y a près de 2 000 ans tout de même, une occupation gallo-romaine dont le vestige principal est un établissement balnéaire de près de 30 m², du premier siècle après J.-C., trouvé près du pôle culturel. D'autres bâtiments de cette époque semblent avoir existé à Cornebarrieu, notamment vers Barquill et Blagnac, où des tegulae et amphores cassées ont été découvertes.

Ensuite, viennent les écrits dont le premier, un parchemin daté de fin décembre 1128, relate le don par Pierre de Pibrac d'un arpent de vigne situé auprès de l'église Saint-Clément de Cassarac aux Hospitaliers de Saint Jean de Jérusalem. L'église Saint-Clément était située dans l'enceinte du cimetière, et n'était pas l'église actuelle, construite plus tard et dédiée à l'origine à Saint-Jean.

Cornebarrieu s'étend alors sur la rive gauche de l'Aussonnelle, autour du cimetière actuel et du lotissement Bel Soulhel où, au Moyen Âge, une activité de potiers était bien développée avec de nombreux fours. La production de céramique culinaire avec des plats, *oules* et *pegaus* (genre de pichet) y est importante. Un pont dit « romain » mais en fait médiéval, le pont Saint-Clément, à deux arches relie les rives

droite et gauche de l'Aussonnelle. En 1835, le maire rapporte que ce pont daterait « de l'an 600 de J.-C., alors il aurait 1235 ans d'existence, ce qui paraîtra sans doute fort extraordinaire ».

Sous l'ancien régime, plusieurs seigneurs occupent Cornebarrieu. Depuis Géraud Balène, originaire du Quercy, au début du 14^{ème} siècle jusqu'aux Dames de Loubaissin et de Thomas à la révolution, c'est surtout la famille de Voisins qu'il faut retenir. Ayant acquis la seigneurie de Blagnac en 1383, ces descendants d'un lieutenant de Simon de Montfort sont barons d'Arques, seigneurs de Blagnac et co-seigneurs de Puivert.

Un de ces seigneurs, Pierre de Voisins, crée en 1567 un hôpital. Pour aider et recueillir les pauvres, il le dote des revenus d'une terre qui reviendra plus tard à la commune et qui est l'actuelle place du marché. C'est son blason que la commune adoptera bien plus tard. Quelques beaux domaines sont construits par de riches familles : Laran construit par les marchands drapiers du même nom qui possèdent au début du 16^{ème} siècle plus de 200 arpents de terre, Pontié ou Alliez. Le château d'en bas (rue des Tres Bribants) appartient aux seigneurs de Loubaissin et celui d'en

Haut aux de Thomas. Ces deux familles donneront plusieurs capitouls à la ville de Toulouse.

Le village qui a été gagné sur la forêt de Bouconne, notamment sur sa partie ouest, se développe et un plan cadastral de 1735 montre que presque tous les espaces sont cultivés avec de très nombreuses vignes (le vin était à cette époque une boisson énergétique), prairies et champs de céréales. Les bois y sont peu nombreux et de faible superficie. Deux moulins à vent et deux moulins à eau produisent la farine pour le pain et pour la nourriture des animaux.

La Route départementale 1 est tracée en 1785 entre la pointe de Taffi et Mondonville : trois portions rectilignes et un pont permettent de délaïsser la route de Lévigac qui jusqu'alors traversait la commune, empruntant un chemin parallèle à l'actuelle route de Bouconne, puis passait dans la forêt, par des chemins très peu praticables.

L'église Saint-Clément qui menace ruine est démolie en 1795, ses matériaux vendus aux enchères. Pendant le 19^{ème} siècle d'importants travaux de restauration et d'agrandissement (adjonction des bas-côtés, notamment) menés en plusieurs phases, donnent à l'église

actuelle (qui a repris le vocable de Saint-Clément) son ampleur.

Un projet heureusement avorté a même prévu sa reconstruction, à partir de 1870. Les travaux ont alors commencé sur l'esplanade de l'église, mais il semble que des dissensions graves entre les membres du Conseil Municipal et la Fabrique aient conduit à l'abandon du projet. Une souscription publique, au début des années 1900, a tenté en vain de le relancer. Ne regrettons surtout pas qu'il n'ait pas été mené à son terme : nous aurions perdu notre beau clocher-mur, typiquement toulousain, pour un clocher en flèche flanqué de clochetons de nulle part !

Le 19^{ème} siècle voit Cornebarrieu se développer et s'équiper. L'école (aujourd'hui salle du Conseil) construite en deux fois : 1865 et 1898, la mairie (ancienne mairie) en 1899. La voirie est améliorée en plusieurs endroits de la commune, la route de Pibrac est ouverte, jusque là, seul le chemin Saint Jean conduisait à Pibrac ; le pont sur le Rouchet est construit. En 1812, le pont Saint Jean est édifié, à la limite des communes de Colomiers et de Pibrac ; il permet aux charrettes de fagots qui viennent de Bouconne, d'approvisionner les fours de boulangers de Toulouse plus facilement, évitant les

marécages et les chemins détremés de ce secteur.

En ce début du siècle, la diligence de Cadours passe encore par Cornebarrieu et ce jusqu'en 1914 ! En 1903, c'est le train qui traverse la commune pour rejoindre Grenade et Cadours depuis la gare Roguet à Saint Cyprien ; en 1913, un embranchement permet à certains trains d'aller vers Montaigut et Lévignac. Locomotives à vapeur puis diesel ou électriques vont s'y succéder jusqu'en 1947, où la concurrence des autobus est la plus forte.

L'activité reste jusqu'alors essentiellement agricole. Cornebarrieu est réputé pour ses productions d'asperges, de cornichons et plus généralement de maraîchage que les agriculteurs vont vendre au marché Arnaud-Bernard. Plusieurs domaines, dont le Petit Parisien, produisent un vin réputé.

Une activité artisanale particulière occupe plusieurs quartiers (rue Saint-Jean, de l'Hôpital, Saint Roch et le Casse) : la production de semelles d'espadrilles que hommes et femmes préparent à partir d'une tresse de jute, aux dimensions voulues et qui sont ensuite cousues et reprises par un courtier toulousain qui se charge de faire terminer les espadrilles.

Après la guerre de 1914-1918 qui fera 32 morts et de nombreux blessés, la commune reprendra lentement son développement, très limité jusqu'à la fin des années quarante. De nouvelles écoles, un foyer municipal, une poste, de nouvelles voies sont créées dans les années soixante. C'est aussi le début des premières constructions de villas, de logements et de lotissements ; c'est ensuite une accélération sans précédent, liée à l'activité économique et à l'attractivité de Toulouse. Cornebarrieu profite particulièrement de la présence de Sud-Aviation (devenu aujourd'hui Airbus) mais aussi de la clinique des Cèdres et d'un tissu artisanal et industriel riche.

La suite reste à écrire...



AUJOURD'HUI

Cornebarrieu se développe de manière raisonnée, faisant émerger de nouveaux besoins. Pour accompagner cette croissance, et l'anticiper, la ville poursuit une politique d'équipements destinée à renforcer l'offre de services aux habitants. Les grands projets accompagnent le développement de la commune et contribuent à faciliter la ville au quotidien pour tous, à l'image de l'Aria, du centre petite-enfance, de la place du marché et du poste de police municipale, ou encore du piétonnier entre le centre ancien et le Cornebarrieu nouveau.

IDENTITÉ

Nombre d'habitants 7 827 - chiffres INSEE au 1^{er} janvier 2023

Superficie 1 870 hectares

Superficie des espaces verts 256 406 m²

Altitude 149 mètres à l'Hôtel de Ville

Région Occitanie

Département Haute-Garonne

Retrouvez le plan de ville en Mairie ou sur le site internet : www.cornebarrieu.fr



POLITIQUE

Maire Alain Toppan

Retrouvez l'intégralité des décisions prises par le Conseil Municipal sur le site internet www.cornebarrieu.fr.

Conseillers départementaux Line Malric & Pascal Boureau

Président du Conseil Départemental Sébastien Vincini

Député de la Haute-Garonne Hadrien Clouet

Commune membre de Toulouse Métropole

Président de Toulouse Métropole Jean-Luc Moudenc

Présidente de la région Occitanie Carole Delga

10

ÉCONOMIE

Plus de 400 entreprises, commerçants, artisans et auto-entrepreneurs.

ENSEIGNEMENT

Environ 1000 élèves scolarisés sur les 3 groupes scolaires de la commune.

SPORTS, LOISIRS & CULTURE

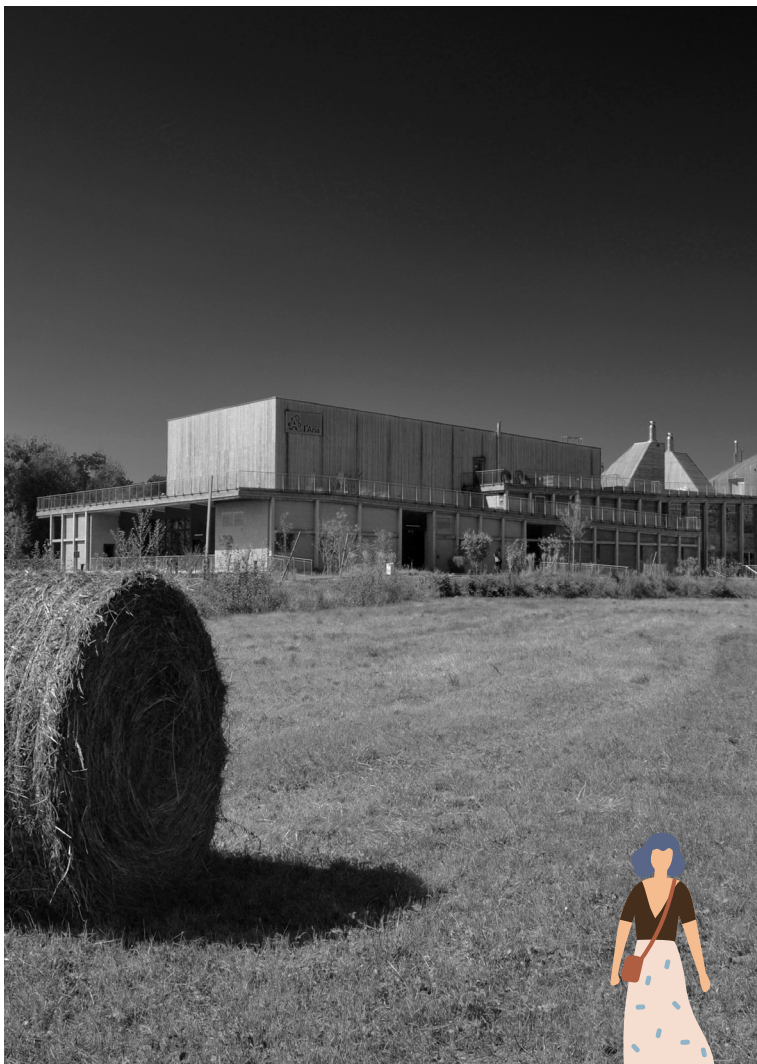
Associations + de 25 actives sur la commune



LOGO DE LA VILLE

Blason de Pierre des Voisins seigneur de Cornebarrieu & dès le 16^{ème} siècle écusson de la ville





▲ CORNEBARRIEU, ENTRE TRADITION & MODERNITÉ



▲ *LE SOLEIL SE COUCHE SUR LE CLOCHER*



LE GUIDE

AU QUOTIDIEN

EMMÉNAGER À CORNEBARRIEU



L'accueil des nouveaux arrivants se fera le vendredi 6 octobre 2023 à l'Aria.

LES DÉMARCHES

SÉCURITÉ SOCIALE

Il appartient à l'assuré social de prendre contact avec la CPAM de la circonscription de son nouveau lieu de résidence en produisant sa carte d'assuré social, un RIB ou RIP, une fiche de situation. Votre nouvelle caisse assure ensuite le transfert de votre dossier.

Contact 36 46 - www.ameli.fr

SCOLARITÉ

Vous devez prévenir le directeur de l'établissement dans lequel était scolarisé votre enfant, afin d'obtenir un certificat de radiation. Ensuite, adressez-vous au pôle des politiques sociales et éducatives (tel. : 05 32 93 02 54) pour effectuer l'inscription de votre enfant.

VIE CITOYENNE

Inscrivez-vous auprès du service population (Mairie, 9 avenue de Versailles), il se chargera de vous radier des listes électorales sur lesquelles vous étiez inscrit auparavant (voir p37).

MODIFICATION DE LA CARTE GRISE

Tout changement de domicile implique une modification de votre certificat d'immatriculation dans un délai d'un mois après votre déménagement, sous peine d'amende (135 €).

VOUS DÉMÉNAGEZ ?

Un service en ligne permet de signaler simultanément son changement de coordonnées au service des impôts, aux principaux organismes sociaux (CPAM, CAF, assurance vieillesse/retraite, Pôle emploi), à la Poste...

<https://mdel.mon.service-public.fr/je-change-decoordonnees.html>

BESOIN D'AIDE POUR VOS COURRIERS ?
Consultez un écrivain public bénévole à la Maison du Lien Social (voir p15).

JOUR DE MARCHÉ



Le marché de plein vent se tient Place du Boiret, tous les dimanches matin de 8h à 13h.



LA MAISON DU LIEN SOCIAL *



* certification centre social, CAF 2018

Lieu d'initiatives, la Maison du Lien Social est un endroit ouvert à tous qui propose des activités diverses à destination des habitants de Cornebarrieu.


Ainsi, chacun peut, au choix participer, organiser, animer à titre bénévole ou créer des activités et projets à partager avec tous, avec l'appui de professionnels !

Que vous soyez en famille, seul, actif, sans emploi ou retraité, vous êtes les bienvenus pour partager des moments conviviaux et apporter de nouvelles idées.

MAISON DU LIEN SOCIAL

29 avenue de Versailles

Tél. 05 61 07 10 72 / mls@cornebarrieu.fr

 MLSCornebarrieu

LES ACTIVITÉS DE LA MAISON DU LIEN SOCIAL

► Un panel d'activités est proposé comme des ateliers cuisine, des ateliers bricolage, des ateliers couture, des ateliers bien-être avec notamment de la sophrologie, des sorties diverses et des ateliers informatique, ou encore d'apprentissage et de perfectionnement de la langue française.

► Diverses activités à destination des familles sont organisées (matinée des

tout-petits 0-3 ans, ateliers parents-enfants ou grands-parents/petits-enfants, loisirs créatifs, cuisine, sophrologie, sorties...).

Le planning des actions en cours est visible sur www.cornebarrieu.fr (rubrique Au quotidien).

L'INFO EN PLUS...

Pas d'ordinateur ou pas internet à la maison ?

Pour les familles éloignées de l'informatique, la maison du lien social met un ordinateur à votre disposition pour vous permettre d'effectuer les réservations nécessaires et obligatoires concernant les activités périscolaires (restauration scolaire, mercredis, ALAE soir) et extra scolaires (vacances) des enfants.

Ces réservations s'effectuent via un espace personnel que vous devez créer dans l'espace citoyens sur www.cornebarrieu.fr. Cet espace personnel vous permet de réserver les activités, visualiser les consommations. Vous pouvez également assurer la transmission de documents...

Vous pouvez vous rapprocher du pôle des politiques sociales et éducatives (annexe Joseph Donat) pour la création de votre espace personnel.



VOS DÉPLACEMENTS



CALCULATEUR D'ITINÉRAIRE

Le calculateur d'itinéraire vous propose des solutions de transport multimodales sur les 450 communes de l'aire urbaine de Toulouse ainsi que le département de la Haute-Garonne.

DISPO SUR CORNEBARRIEU.FR

LE BUS

Ces 2 lignes bénéficient de **2 nouveaux arrêts** : «**République**» (av. de la république) et «**Chênes**» (route de Bouconne).

► Ligne 74 Mondonville <> Blagnac

La semaine de 6h à 20h45, toutes les 15 à 30 min. en heure de pointe, 65 min. en HC.

► Ligne 75 Mondonville <> Colomiers

La semaine de 5h50 à 20h50, toutes les 30 min. en heure de pointe, 70 min. en HC.

LE TAD

Le transport à la demande fonctionne en complément des lignes de bus 74 et 75, sur réservation au 05 34 35 05 05, 2 heures au moins avant votre déplacement. Dès la rentrée 2023, **les TAD 118 et 120 sont remplacés** par :

► **TAD 170** : la semaine de 5 h 50 à 20 h 50.

► **TAD 171** : En soirée et le week-end.

Les TAD bénéficient des **mêmes arrêts que les bus 74 et 75 + 2 nouveaux** «**Galoubau**» (route de Pibrac) et «**Guillaume**» (Monges).

TOUTES LES INFOS SUR TISSEO.FR

LE MOBIBUS

En plus de son réseau traditionnel, Tisséo vous propose un service de transport à la demande spécialement adapté aux personnes à mobilité réduite, assurant une desserte couvrant l'ensemble du périmètre des transports urbains.

Retrouvez toutes les informations, les tarifs et la réservation sur le site dédié Mobibus : www.tisseomobibus.com

L'INFO EN PLUS...

En utilisant les transports en commun, votre déplacement émet 144 g de CO₂ par kilomètre pour les véhicules à traction thermique, et 6,62 g de CO₂* par km pour les véhicules à traction électrique.

LA GESTION DES DÉCHETS



Ramassage, traitement et valorisation des ordures ménagères, déchets verts et encombrants, relèvent de la compétence et de la responsabilité de Toulouse Métropole. Pour toute question, réclamation ou demande de conteneurs : <https://metropole.toulouse.fr/demarches/bac-de-collecte-faire-une-demande-un-changement-une-reparation> ou 0800 201 440.

LES JOURS DE RAMASSAGE

Les ordures ménagères sont ramassées le lundi matin, la collecte sélective le jeudi

* Moyenne nationale calculée sur les réseaux des agglomérations françaises de plus de 250 000 habitants.

matin (tous les 15 jours) & les déchets verts le mercredi matin selon un calendrier établi par Toulouse Métropole.

Les conteneurs doivent être sortis avant la collecte et rentrés juste après. Le reste du temps, ils ne doivent en aucun cas rester sur l'espace public.

Le calendrier de collecte des déchets est consultable depuis la page d'accueil du site de la ville www.cornebarrieu.fr ou disponible en version papier à l'accueil de la mairie.

LES ENCOMBRANTS

Le ramassage des encombrants se fait par Toulouse Métropole. L'inscription aux collectes (annoncées sur www.cornebarrieu.fr) se fait à l'accueil des services techniques de la ville et les encombrants sont à déposer la veille du ramassage devant le domicile aux

LA DÉCHETTERIE

Chemin Saint-James

Accès réservé aux particuliers, dans la limite de 3 m³ par jour et par usager. Sur présentation d'un justificatif de domicile.

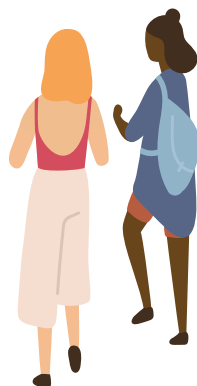
ATTENTION, à partir du 1^{er} mars 2024, le Pass' déchetterie deviendra obligatoire. Commandez votre pass sur :

www.decoset.fr

points de collectes des autres déchets. Les encombrants ne doivent pas dépasser 1 m 50. Ces collectes concernant les déchets tels que le gros électroménager, les meubles et literie, l'équipement sanitaire, le matériel hifi, les revêtements de sol...

VOS BOUCHONS EN PLASTIQUE

Pour aider les personnes en situation de handicap, venez les déposer au point de collecte situé à la maison du lien social ! Les bouchons seront ensuite récupérés par l'association solidarité bouchons 31.



LUN	MAR	MER	JEU	VEN	W-E
9h30 - 12h 13h30 - 18h	9h30 - 12h 13h30 - 18h	9h30 - 12h 13h30 - 18h	fermée	9h30 - 12h 13h30 - 18h	10h - 18h

Fermée les jours fériés



NUMÉROS D'URGENCE

Chaque année, plus de 3 500 000 interventions sont réalisées par les sapeurs-pompiers, soit 9 600 interventions par jour. Quant au SAMU, il reçoit près de 2 500 appels par jour. Ce nombre d'appels reçus ne correspond cependant pas forcément à des situations d'urgence. On estime que, dans plus de 30 % des cas, la réponse apportée consiste seulement en une information ou un conseil médical.

18

Pour faciliter et accélérer le traitement de votre appel, pensez à préciser ces 3 points :

► Qui je suis ?

Vous êtes victime, témoin,... Et donner un numéro de téléphone.

► Où je suis ?

Donnez l'adresse précise de l'endroit où les services doivent intervenir.

► Pourquoi j'appelle ?

Précisez les motifs de votre appel.

Retrouvez la liste des médecins et professionnels de santé sur le site internet de la commune.

CORNEBARRIEU.FR



SAMU	15
POMPIERS	18
ALLO DOCTEUR	3966
CENTRE ANTI-POISON	05 61 49 33 33
PHARMACIE DE GARDE	3237
CLINIQUE DES CÈDRES	05 62 13 30 30
N° POUR LES FEMMES VICTIMES DE VIOLENCES	3919
N° D'URGENCE POUR LES SOURDS ET MALENTENDANTS	114

REGISTRE DES PERSONNES VULNÉRABLES

Ce dispositif permet aux personnes âgées de plus de 65 ans et aux adultes handicapés fragiles et isolés d'être contactés par le CCAS en cas de risque important (canicule, grand froid, épidémie,...). Il peut être déclenché à tout moment de l'année.

Si vous souhaitez vous inscrire sur la liste de veille, vous pouvez vous renseigner auprès du CCAS.

CCAS de Cornebarrieu :

05 62 13 43 93

POUR NOS AMIS LES ANIMAUX

Service vétérinaire de garde, interventions d'urgence à domicile 7J/7, 24/24 h : 05 32 09 39 90.

www.veterinaire-de-garde-toulouse.fr



CADRE DE VIE

ESPACES VERTS



Jardins, squares, parcs, massifs floraux... Cornebarrieu compte 256 406 m² d'espaces verts sur son territoire. Coins de nature dans la ville, les squares et jardins disposent pour la plupart d'une aire de jeu pour les enfants et de distributeurs de sacs pour les déjections canines (interdites sur la voie publique, les trottoirs, les espaces verts publics...). En cas de non-respect l'infraction est passible d'une contravention pouvant atteindre 450 €. Le parc Joseph Donat et le jardin du Pont Vieux (ancienne école) sont interdits aux chiens.

LE ZÉRO PHYTO À CORNEBARRIEU

Afin de veiller à la santé des habitants, des agents et de la biodiversité, la ville de Cornebarrieu a cessé d'utiliser des produits phytosanitaires depuis 2017. Paillage des massifs, traitement des adventices par l'extrait de géranium, prairies fleuries, choix des plantes... Le paysage urbain évolue. Le verdissement des trottoirs et la présence de petites herbes folles ne signifient en aucun cas un manquement dans l'entretien des voies publiques. La présence de la flore dans l'espace urbain est un phénomène naturel et sain qui correspond à une nouvelle approche environnementale et à la préservation de la biodiversité.



DÉVELOPPEMENT DURABLE



La France s'est engagée à Rio, lors de la conférence sur l'environnement et le développement à mettre en œuvre l'Agenda 21 de Rio, programme d'actions pour le 21^e siècle orienté vers le développement durable. La Déclaration de Rio mettait en avant, dans son article 28, le rôle essentiel qui revient aux territoires et aux collectivités locales en matière de développement. La ville de Cornebarrieu, en 2019, a lancé une démarche écoresponsable. Ce projet a pour objectif de travailler sur ses propres pratiques en concertation avec les agents de la commune.

19

TOULOUSE MÉTROPOLÉ RÉNOV'



Les permanences Toulouse Métropole Rénov' ont pour mission de sensibiliser et informer gratuitement le grand public sur l'efficacité énergétique et les énergies renouvelables. Leur action répond aux engagements pris dans le cadre du Grenelle de l'environnement et contribue à atteindre les objectifs français en matière de gaz à effet de serre. Pour votre projet de construction, de rénovation ou tout simplement pour obtenir des conseils pour réduire vos factures d'énergie...

Permanences tous les deux mois en mairie (salle Delpech) sur rdv uniquement. Les dates sont annoncées dans le Cornebarrieu Infos.

Contact : 05 34 24 59 59 ou

<https://renov.toulouse-metropole.fr>

ENFANCE & JEUNESSE

LES 0 - 3 ANS



FAIRE GARDER SON ENFANT À CORNEBARRIEU

La ville offre plusieurs modes de garde des enfants de 10 semaines à la scolarisation avec un accompagnement sur les entrées à l'école maternelle.

Une équipe de professionnels accueille les enfants dans des lieux d'éveil et de vie :

► Les structures multi accueils

Elles offrent une diversité d'accueil prioritairement pour les enfants dont les parents travaillent, suivent une formation professionnelle ou sont étudiants. Accueils réguliers du lundi au vendredi de 7 h 30 à 18 h 30 sans interruption, accueils occasionnels, accueils d'urgence (solution provisoire permettant d'aider les familles dans des situations exceptionnelles : reprise urgente d'activité, hospitalisation, absence non anticipée de l'assistante maternelle habituelle, signalement de la PMI).



LES STRUCTURES MUNICIPALES

MULTI ACCUEIL TOM POUCE

21 avenue de Versailles

31700 Cornebarrieu

Capacité d'accueil : 20 berceaux

MULTI ACCUEIL LES PITCHOUNETS

2 rue Hélène Boucher

31700 Cornebarrieu

Capacité d'accueil : 48 berceaux

► Un Relais Petite Enfance

Missions principales :

- Informer les parents sur l'ensemble des modes d'accueil (accès, coût, aides possibles de la CAF31), démarches administratives et juridiques)

- Mettre en relation l'offre et la demande d'accueil en remettant aux familles la liste des assistants maternels du territoire mise à disposition par le conseil départemental.

- Informer les professionnels de l'accueil individuel (sur les conditions d'accès, d'exercice, d'emploi, de formation, de passerelles entre les différents métiers).

- Offrir un cadre d'échanges et de rencontres des professionnels de l'accueil individuel, assistants maternels, gardes d'enfants à domicile et aux enfants .

RELAIS PETITE ENFANCE

6 bis rue Jean-Monnet

31700 Cornebarrieu

Tél. : 05 62 13 43 78

rpe@cornebarrieu.fr

Vous n'avez pas obtenu de place sur les structures municipales ou préférez opter pour un mode de garde différent ?

► Maisons d'assistants maternels

- Compagnie des Lucioles, rue Jean-Monnet

- Au fil du jeu, rue Jean-Monnet

Renseignements auprès du RPE.

► Crèche associative

Dans le cadre de sa politique familiale, la ville de Cornebarrieu accompagne une crèche associative.

CRÈCHE SUCRE D'ORGE

6 rue Jean Monnet

31700 Cornebarrieu

www.crechesucreorge.org

05 61 06 97 52

► Micro-crèche bilingue

Jeux de Mots

La crèche accueille 10 enfants (de 2 mois et demi jusqu'à 5 ans) et est ouverte à tous.

3 route d'Aussonne

31700 Cornebarrieu

Tél. : 05 34 52 29 77

www.crechejeuxdemots.com





LE LIEU D'ACCUEIL ENFANTS-PARENTS (LAEP)

Le LAEP est un lieu d'échange et de rencontre autour de la parentalité.

Être parent questionne, n'est pas forcément aisé ni spontané. En toute confidentialité, ici s'élaborent l'écoute et le partage d'expériences de parents et d'enfants.

Espace adapté aux enfants et aux familles, le LAEP tend à renforcer le lien parent-enfant, favoriser la socialisation de l'enfant, rompre l'isolement...

► L'accueil

Les accueillantes reçoivent dans un cadre bienveillant, convivial et adapté aux enfants de 0 à 6 ans, accompagnés d'un parent ou grand-parent. L'accès, ouvert aux futurs parents, est libre, anonyme, confidentiel et gratuit.

► Les activités

Les activités sont libres, le matériel est mis à disposition des enfants et de leur(s) accompagnant(s). Le service bénéficie d'une terrasse ainsi qu'un espace multi-sensoriel « Snoezelen ».

► Les horaires

Le lundi de 9h30 à 12 h et de 15h à 18h.
Le mardi de 15h à 18h. Le mercredi de 9h30 à 12h.

Fermetures annuelles : la seconde semaine de chaque vacances scolaires, une partie de l'été.

► Les coordonnées

1^{er} étage de la Maison
de la Petite Enfance
6 bis rue Jean-Monnet
laep@cornebarrieu.fr
Tél. : 05 32 93 02 53



LES 3 - 11 ANS

AFFECTATION SCOLAIRE

À Cornebarrieu, les affectations se font en concertation avec tous les partenaires éducatifs du territoire avec une priorité donnée à l'équilibre pédagogique des classes.

Les écoles maternelles accueillent les enfants qui ont eu 3 ans avant le 31 décembre de l'année civile en cours. Les écoles élémentaires accueillent les enfants à partir de 6 ans.

RYTHME DES JOURNÉES À L'ÉCOLE

École des Monges et Saint-Exupéry :
de 9 h 00 à 16 h 30 et de 9 h 00 à 11 h 00
le mercredi matin.

École des Ambrits : de 8 h 30 à 11 h 30
et de 13h45 à 16h45. Pas d'école le
mercredi.

LES ÉCOLES DE LA VILLE

► Écoles maternelles

LES AMBRITS - 4 classes

ÉCO-ÉCOLE DEPUIS 2007

1, rue Jean Monnet

Tél. 05 32 53 69 13

SAINT EXUPÉRY - 5 classes

3, allée Jean Monnet

Tél. 05 32 53 44 64

LES MONGES - 5 classes

4, avenue Henri Guillaumet

Tél. : 05 32 53 65 11

► Écoles élémentaires

LES AMBRITS - 6 classes

ÉCO-ÉCOLE DEPUIS 2007

26, chemin des Ambrits

Tél. : 05 32 53 69 13

SAINT-EXUPÉRY - 9 classes

3, allée Jean Monnet

Tél. : 05 32 53 44 64

LES MONGES - 9 classes

6, avenue Henri Guillaumet

Tél. 05 36 47 78 46

Mais aussi...

ÉCOLE PRIVÉE MONTESSORI (de 3 à 12 ans) - 6, chemin de Testete

Tél. 05 61 59 12 82

www.montessori31.fr

L'ACCUEIL DE LOISIRS ASSOCIÉ À L'ÉCOLE

L'accueil de loisirs associé à l'école (ALAE) accueille les enfants le matin avant l'école dès 7h30, sur la pause méridienne, le soir jusqu'à 18h30 et le mercredi de 11 h à 12 h. L'accueil de loisirs du mercredi est basé sur Corne'muse pour le CCL et le préfa-Saint-Exupéry pour l'ALSH (réservation obligatoire).

► ALAE LES MONGES

Tél : 07 86 28 98 99

ou 06 21 95 80 33

alaemonges@cornebarrieu.fr

► ALAE LES AMBRITS

Tél : 07 86 28 99 36

alaeambrits@cornebarrieu.fr

► ALAE SAINT EXUPÉRY

Tel : 07 86 28 94 26

alaesaintexupery@cornebarrieu.fr



► LE CENTRE DE COORDINATION DES LOISIRS (CCL)

Votre enfant est inscrit au tennis, au piano ou au théâtre le mercredi après-midi ? La commune de Cornebarrieu se charge d'accompagner et de récupérer votre enfant à son activité dans la limite de deux activités par enfant et à partir de la moyenne section de maternelle. Une procédure particulière d'inscription sera à effectuer auprès du pôle des politiques sociales et éducatives.

Adhésion annuelle : 15 €

L'INFO EN PLUS...

À Cornebarrieu, le tarif des prestations est calculé en fonction des ressources ou du quotient familial, sauf pour certaines prestations à tarif unique. En l'absence de justificatifs de revenus dans le dossier de l'enfant, le tarif plafond sera automatiquement appliqué.

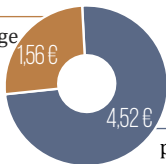
RESTAURATION SCOLAIRE : COÛT RÉEL

6,08 € par repas servi,

soit **en moyenne** pour les familles...

26 %

pris en charge
par l'usager



74 %

pris en charge
par la ville

24

ACTIVITÉS PENDANT LES VACANCES

L'accueil de loisirs sans hébergement (ALSH) Corne'Muse et l'ALSH des Monges accueille vos enfants de 3 à 11 ans.

Ils sont ouverts à tous les enfants scolarisés. Les enfants sont accueillis sur des matinées ou des journées entières, de 7h30 à 18h30 et de 8h à 18h en juillet/août.

Certaines activités se font sur réservation : alsh@cornebarrieu.fr



LE PARLEMENT DES ENFANTS

Le parlement des enfants est avant tout un lieu de rencontre et de dialogue entre la municipalité et les enfants de la ville. Toutes les préoccupations des jeunes citoyens peuvent y être abordées. Sont concernés les enfants de 9 à 12 ans, des classes de CM1 à la 6^{ème}. Elus par leurs pairs, les parlementaires apprennent à concevoir ensemble des projets qui intéressent l'ensemble de leurs camarades en siégeant au sein de différentes réunions en représentation de l'ensemble. C'est un apprentissage concret de la démocratie.

LES 11 - 18 ANS



LE POINT ACCUEIL JEUNES

Dédié aux jeunes de 11 ans (ou entrée en 6^{ème}) à 18 ans. Les jeunes sont accueillis les mercredis en accueil libre et sur inscription les vendredis soirs et samedis et pendant les vacances scolaires du lundi au vendredi de 14h à 18h30. Des séjours sont également organisés (février, printemps, été).

Retrouvez le programme des activités proposées par le PAJ sur www.cornebarrieu.fr

LE PAJ

13, rue du Pont-Vieux

Tél. 05 61 06 14 92

Mail paj@cornebarrieu.fr

Facebook

[paj.decornebarrieu](https://www.facebook.com/paj.decornebarrieu)

LE CONSEIL MUNICIPAL DES JEUNES

Un conseil municipal des jeunes est une instance citoyenne de réflexion, d'information, de propositions, d'échanges et de partage entre la municipalité et les jeunes entre 11 et 17 ans sur des questions d'intérêt communal. Il explique les projets communaux, il donne des responsabilités. Un conseil c'est la rencontre entre **engagement citoyen** par les jeunes et **actions pédagogiques** pour les jeunes.

COLLÈGE & LYCÉE

La commune ne dispose pas de collège et de lycée sur son territoire. Le collège d'affectation est le collège Mermoz (Blagnac), et le lycée d'affectation est le lycée Saint-Exupéry (Blagnac).

LA MISSION LOCALE

La Mission Locale Haute-Garonne accompagne les jeunes sortis du système scolaire, âgés de 16 à 25 ans, dans leur parcours d'insertion sociale et professionnelle. Ainsi, des permanences peuvent vous aider dans vos démarches de recherche d'emploi et de formation mais aussi de logement, de

mobilité, de santé, justice... Les rencontres avec les conseillers se font sur rdv au PAJ.

Contact : 05 61 71 02 70

cecile.baux@ml31.org

romina.magrina@ml31.org

michele.bonnet@ml31.org

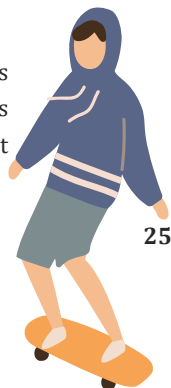
Plus d'infos sur : www.ml31.org

LES DISPOSITIFS 0-18 ANS



LA VEILLE ÉDUCATIVE

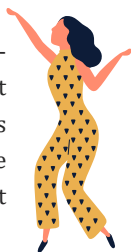
Espace d'écoute et d'échanges à destination des familles autour des parentalités. Point écoute en individuel
Mairie de Cornebarrieu,
Rez-de chaussée
2 rue de l'église
Jeudi de 9h30 à 18h
Sur rendez-vous
Informations et contact
auprès de la Référente Parentalité :
06 35 84 73 97



LE CLAS

Apprendre à apprendre, devenir autonome à l'école, savoir s'organiser, éveiller sa curiosité ou encore coopérer...
Le contrat local d'accompagnement à la scolarité favorise l'épanouissement des enfants dans leur scolarité. Une équipe de professionnels propose, pour cela, un temps d'accompagnement dans un lieu

privilegié, où l'enfant trouve l'appui d'un adulte le valorisant et l'aidant à découvrir ses propres capacités tout en établissant une relation de confiance en lui et avec lui.



CLAS élémentaire : les lundis, mardis, jeudis et vendredis de 17h30 à 19h00 à la MLS.

CLAS collègue : les mardis et jeudis de 17h30 à 19h00 au Point Accueil Jeunes.

L'AIDE AUX DEVOIRS

Vous avez des difficultés en tant que parents pour accompagner votre enfant à faire ses devoirs ? Un groupe d'enseignants, bénévoles, animateurs animent l'aide aux devoirs dans les écoles tous les soirs après l'école, contactez l'enseignant de votre enfant afin de voir si votre enfant peut bénéficier de ce dispositif.

26

LES 18 ANS ET +



DISPOSITIF 100 PERMIS

Parce que le permis de conduire coûte cher dans le budget d'un jeune mais qu'il est néanmoins indispensable pour ses études ou son travail, le CCAS de Cornebarrieu adhère au dispositif de la Métropole intitulé «100 permis»



qui permet un financement partiel du permis via les Fonds d'Aide aux Jeunes de Toulouse Métropole/ la Mission Locale 31 et une aide de la municipalité.

Conditions : habiter Cornebarrieu, être âgé de 18 à 24 ans et être inscrit à la Mission Locale.

Contrepartie : effectuer une action citoyenne de bénévolat au service d'une structure d'intérêt général sur la commune.

Pour plus d'informations, contacter :

Le CCAS : 05 62 13 43 93, f.sanchette@cornebarrieu.fr ou la Mission Locale : 05 61 71 02 70, cecile.baux@ml31.org

BOURSE AU Bafa

Ce nouveau dispositif de soutien aux jeunes a pour objectif de leur offrir une formation reconnue et de leur faciliter l'accès à l'emploi.

Cette aide consiste en la prise en charge totale du coût des parties théoriques de la formation au Bafa (Brevet d'Aptitude aux Fonctions d'Animateur). En contrepartie, les jeunes s'engagent à effectuer leur stage pratique bénévolement au centre de loisirs de Cornebarrieu.

Conditions : être âgé de 17 à 25 ans, résider à Cornebarrieu et être motivé à travailler dans le secteur de l'animation.

Contact :

paj@cornebarrieu.fr

05 61 06 14 92 / 06 15 02 40 20

LES STAGES EN MAIRIE

La mairie accueille des jeunes en stage de formation ou apprentissage tout au long de l'année, en fonction des besoins des services.

Pour toute demande de stage, veuillez adresser une lettre de motivation accompagnée d'un CV à l'attention de M. le Maire, Alain Toppan.

LES JOBS D'ÉTÉ

La mairie de Cornebarrieu offre des emplois saisonniers aux jeunes pendant l'été au sein des services municipaux. Conditions : être étudiant et âgé de 18 à 22 ans.

Durée : 2 mois maximum, contrats de 15 jours ou 1 mois.

Inscriptions :

1^{er} trimestre de l'année, affectation courant avril.

INSCRIRE VOTRE ENFANT



La constitution du dossier unique d'inscription est une démarche préalable obligatoire à toute inscription aux prestations municipales (restauration scolaire, PAJ, crèche...). Il sert à collecter en une seule fois les informations personnelles et financières du foyer pour simplifier les démarches administratives ultérieures. Ce dossier sera ensuite mis à jour chaque année.

PÔLE DES POLITIQUES SOCIALES
ET ÉDUCATIVES : 05 32 93 02 54

+ d'information sur

WWW.CORNEBARRIEU.FR

27



CULTURE & LOISIRS

La vie culturelle de la commune touche une large part de la population, que ce soit au travers des activités municipales, par le biais de la programmation diversifiée des spectacles ou des grands rendez-vous culturels, ou tout simplement par les associations, dont vous trouverez les coordonnées plus loin dans ce guide.

LA MÉDIATHÈQUE



- ▶ un secteur adulte et un secteur jeunesse (romans, documentaires, BD, revues, livres-audio, etc.)
- ▶ la Tour et son choix de films, séries, musiques, vinyles et partitions
- ▶ des documents accessibles à tous (livres gros caractères, livres audio, en braille, DVD en audiodescription, lecteurs Daisy...)
- ▶ l'espace multimédia et ses divers supports : liseuse, consoles de jeux vidéo, tablettes, ordinateurs publics. La Médi@thèque numérique (Département Haute Garonne) et Ma BM (Toulouse Métropole) offrent un accès en ligne gratuit à des films, de la musique, de l'autoformation, de la presse et du prêt de livres numériques.

Un médiathécaire peut vous accompagner dans la découverte de ces services numériques et dans vos démarches en ligne.

MÉDIATHÈQUE DE CORNEBARRIEU /
L'ARIA - rue du 11 novembre 1918
Tél. 05 62 13 43 02

HORAIRES D'OUVERTURE

Mardi : 14 h > 18 h

Mercredi & vendredi :

10 h > 19 h

Samedi : 10 h > 13 h

S'INSCRIRE À LA MÉDIATHÈQUE

Sur présentation d'une pièce d'identité et d'un justificatif de domicile de moins de 3 mois. Pour les enfants il sera demandé de remplir une autorisation parentale en présence du représentant légal.

Gratuit pour les moins de 18 ans.

Tarif réduit pour les 18-26 ans, les demandeurs d'emploi et les personnes en situation de handicap. Tarif adulte : 15€ / an pour les habitants de Cornebarrieu (30€ pour les extérieurs).

Retrouvez le catalogue en ligne de la médiathèque et les animations proposées : www.cornebarrieu.bibenligne.fr ou l'application Bibenpoche





La salle de spectacles de l'Aria dispose de 380 places assises et jusqu'à 1 200 debout avec sa modularité entre gradins et fosse d'orchestre. Son théâtre de verdure vous permet également de profiter de concerts ou spectacles en plein air.

Théâtre, musique, cirque, jeune public tout le monde trouvera son bonheur dans cet univers éclectique !

Tarif réduit accessible aux habitants de la Ville sur présentation d'un justificatif de domicile et tarif spécial pour les moins de 18 ans, n'hésitez pas à fréquenter notre théâtre en famille, il y aura forcément un spectacle pour vous !

L'Aria est également le lieu des pratiques artistiques amateurs pour les habitants pratiquant la danse, le théâtre ou la musique dans les structures municipales et associatives.

L'ARIA - rue du 11 novembre 1918

Ouverture de la billetterie : le mercredi de 14h à 18h (semaines paires) et le vendredi de 14h à 18h (semaines impaires). Pas de permanence pendant les vacances scolaires. Garderie sur inscription pour les enfants de 6 à 12 ans.

Info & réservation :

www.cornebarrieu.fr/aria

Tél. : 05 32 93 03 30

L'école municipale de musique dispense un enseignement riche et diversifié incluant les musiques classiques, traditionnelles et actuelles.

L'école accueille les enfants à partir de 6 ans pour une initiation musicale (éveil musical) basée sur le chant, le rythme et l'écoute.

A partir de 7 ans, les professeurs accompagnent leurs élèves vers une pratique instrumentale autonome. Les disciplines instrumentales proposées sont les suivantes : piano, violon, alto, violoncelle, guitare, guitare électrique, guitare basse, flûte traversière, saxophone, trompette, batterie.

Pour les enfants, tous les cours d'instruments sont accompagnés par un cours de Formation Musicale obligatoire (1h/semaine).

Pour les adultes, les cours de Formation Musicale sont facultatifs.

Le but de la pratique instrumentale est de partager la musique, aussi l'école de musique propose des ensembles variés : ensemble à cordes (enfants et adultes), ensemble de violoncelles, ensemble de guitares, ensemble de flûtes traversières, ensemble de saxophones, atelier jazz/impro, atelier de musiques amplifiées pour les ados et pour les adultes, ensemble de percussion, batucada,

chorale enfants, chorale adultes.

Dans le cadre de son projet d'établissement, l'école municipale de musique sensibilise et initie les jeunes scolaires aux pratiques musicales en collaboration avec les écoles primaires de Cornebarrieu. Depuis quelques années, des enseignants spécialisés travaillent avec les équipes pédagogiques des écoles : Initiation au Chant, Orchestre à l'école, Initiation aux Cordes. L'école intervient également auprès de la petite enfance avec les structures partenaires.

Les nouvelles inscriptions auront lieu lors du forum des associations et des ateliers municipaux le vendredi 8 septembre 2023 à l'Aria de 16h30 à 19h.

ÉCOLE MUNICIPALE DE MUSIQUE

30 chemin des Ambrits

Tél. 06 12 49 58 96

LES ATELIERS CULTURELS



La commune de Cornebarrieu propose une grande richesse et diversité d'activités culturelles et artistiques, comme le dessin, la peinture, le théâtre. la peinture sur soie, l'encadrement ou encore l'apprentissage de l'esagnol.

THÉÂTRE

Cours enfants, ados, adultes.

► 1^{er} trimestre : le corps dans l'espace, la voix, l'adresse au public et l'écoute du groupe par le biais « d'exercices jeux ». Initiation à l'improvisation.

► 2^{ème} trimestre : travaux sur des extraits de textes classiques et contemporains. Le personnage.

► 3^{ème} : préparation et répétitions pour la représentation de fin d'année.

Contact cours adultes :

Vincent Pelletier - 06 23 40 53 88

Contact cours enfants/adolescents :

Céline Daniel - 06 72 87 73 47

PEINTURE/DESSIN

Atelier de peinture et dessin ouvert à tous. Cours enfants, adolescents et adultes. Préparation aux écoles d'art.

Contact : Céline Coderch - 06 87 92 13 50

PEINTURE SUR SOIE & ENCADREMENT

Peinture sur soie : pour tous, à partir de 8 ans, débutants ou confirmés dans toutes les techniques, venez nous rejoindre et laissez libre cours à votre créativité sur un étonnant et passionnant support. Encadrement : réaliser soi-même le cadre qui mettra en valeur vos photos, peintures, cartes postales... tout en ajoutant une touche très personnelle à votre déco, c'est possible. Cours enfants et adultes. Contact : Véronique Surply - 06 30 82 26 82

ESPAGNOL

Apprentissage de l'espagnol par une approche ludique basée sur la conversation. Sorties au cinéma, au théâtre.

► Cours enfants (à partir de 6 ans) et adultes.

► Exercices de mise en situation pour des entretiens d'embauche.

Contact : Assumpta Quast

06 79 20 18 06

DES ACTIVITÉS ACCESSIBLES À TOUS...

« Rendre l'ensemble des activités accessibles à tous » est au cœur de la politique tarifaire culturelle de la ville de Cornebarrieu. L'objectif étant de favoriser la participation des jeunes issus de tous les milieux, y compris modestes, aux activités proposées par la commune.

Plus d'infos sur le site

WWW.CORNEBARRIEU.FR





► *DEPUIS LA SCÈNE DE L'ARIA*

SOLIDARITÉS



LE CCAS



Lutter contre l'isolement, apporter une aide morale et financière, accompagner l'autre dans sa vie quotidienne, tels sont les objectifs de la ville de Cornebarrieu. La municipalité, très mobilisée, avec ses partenaires, dans le domaine de l'action sociale, multiplie les projets afin de prévenir et rompre les situations d'isolement des publics les plus vulnérables, personnes âgées, handicapées et en grande précarité. Une politique de solidarité active et constructive engagée pour renforcer le lien social et lutter contre les exclusions potentielles de cette part importante, souvent méconnue, de la population.

Le CCAS vous accompagne dans les démarches liées aux risques sociaux pouvant survenir au quotidien (perte d'autonomie liée à l'âge, santé, accidents de la vie, emploi, insertion, logement social...).

De plus, le CCAS porte différents dispositifs tels que le Pass'sport (aide au paiement d'une licence sportive pour les enfants et jeunes âgés de 3 à 17 ans); l'action 100 permis (aide au passage du permis de conduire).

Le CCAS vient en aide aux personnes en

difficulté en leur faisant bénéficier de Chèques d'Accompagnement Personnalises (soutien financier ponctuel pour les achats de première nécessité ou l'aide au paiement de factures d'énergie) et en distribuant des colis alimentaires

La municipalité soutient ses habitants au travers de différents projets partenariaux avec notamment :

- le Crédit municipal avec la mise en place du microcrédit personnalisé
- le Rotary Club dans le cadre de distribution alimentaire
- l'association ENVIE Occitanie qui permet l'achat d'appareils électroménagers

reconditionnés à des tarifs préférentiels. Le CCAS accueille diverses permanences (emploi, juridique...).

Une convention a également été signée entre le CCAS et la clinique des Cèdres, la Gendarmerie et une résidence hôtelière afin d'améliorer la prise en charge et le suivi médical des personnes victimes de violences intra familiales sur la commune de Cornebarrieu.

CCAS DE CORNEBARRIEU

2 place du Languedoc
Contact : 05 62 13 43 93



QUELQUES BONS CONSEILS



Le registre des personnes vulnérables permet aux personnes âgées et aux adultes handicapés fragiles et/ou isolés de bénéficier d'un suivi en cas de risque majeur (canicule, grand froid, épidémie). Il peut être déclenché à tout moment de l'année.

Si vous souhaitez vous inscrire sur la liste de veille et bénéficier d'un suivi en cas de problèmes graves, vous pouvez vous renseigner auprès du CCAS :
05 62 13 43 93



prévention spécifiques à la nature de l'épidémie, délivrés par les autorités publiques.

- ▶ Évitez les contacts directs ou étroits avec une personne contaminée.
- ▶ Lavez-vous les mains plusieurs fois par jour avec du savon ou une solution hydroalcoolique.
- ▶ En cas de symptômes, appelez votre médecin traitant (ou le 15 en cas d'urgence).
- ▶ Lorsque vous éternuez ou toussiez, couvrez-vous la bouche avec un mouchoir à usage unique ou avec votre manche.
- ▶ Portez un masque dans les lieux publics clos.
- ▶ Saluez sans serrer la main.
- ▶ Respectez une distanciation sociale d'un mètre.

EN CAS DE GRAND FROID

Un froid intense peut entraîner des engelures ou une hypothermie. Un sol verglacé accroît les risques de chute.

- ▶ Pour éviter le risque d'intoxication au monoxyde de carbone, faites vérifier vos appareils de chauffage avant utilisation, n'obstruez pas les bouches d'aération et ne surchauffez pas votre logement (température idéale : 19 degrés).
- ▶ Limitez au maximum les activités extérieures.
- ▶ Dehors, couvrez-vous bien : portez un bonnet, des gants et un cache-nez.

EN CAS DE FORTES CHALEURS...

- ▶ Portez des tenues amples et confortables.
- ▶ Pensez à vous hydrater régulièrement.
- ▶ Ne sortez qu'en cas de nécessité, durant les heures les moins chaudes (avant 10h, après 18h).
- ▶ Aérez votre domicile le matin et le soir.
- ▶ Fermez les volets et les rideaux des façades exposées au soleil.

EN CAS D'ÉPIDÉMIE

- ▶ Tenez-vous informé des messages de



RÉFÉRENT EMPLOI

Le professionnel du relais emploi (CCAS) vous reçoit individuellement pour permettre de préparer au mieux l'insertion professionnelle et la recherche d'emploi. Cet accompagnement peut prendre différentes formes.

- ▶ Aide à l'inscription et à la création d'un espace personnel sur le site de pôle emploi
- ▶ Aide à la rédaction de CV et lettres de motivation
- ▶ Techniques de recherche d'emploi

Si vous êtes demandeur d'emploi et souhaitez être accompagné dans votre construction professionnelle, vous pouvez prendre contact au :

05 62 13 43 93 / 05 62 13 43 71

ccas@cornebarrieu.fr

f.sanchette@cornebarrieu.fr

MÉDIATION SOCIALE DÉVELOPPEMENT EMPLOI

Enjeu social et économique majeur, c'est au travers d'un développement de partenariats, de rencontres, d'accompagnement, de liens, que ce service valorise et soutient les demandeurs d'emploi, les entreprises et les métiers.

Si vous êtes entrepreneur et souhaitez vous faire connaître auprès de nos

services, vous avez la possibilité de prendre contact au :

05 62 13 43 04 / 06 29 98 52 07

mairie@cornebarrieu.fr

c.frigato@cornebarrieu.fr

L'INFO EN PLUS..

En 2021, Toulouse Métropole a mis en place un nouveau site pour aider à trouver un emploi au plus près de chez soi ou recruter un collaborateur sur l'agglomération toulousaine. emploi.toulouse-metropole.fr réunit, gratuitement, sur une plateforme unique, candidatures et offres d'emploi exclusivement locales.

Rendez-vous sur le site :

emploi.toulouse-metropole.fr



DÉMARCHES

36

Démarche	Lieu	Pièces à fournir
CARTE D'IDENTITÉ	<p>MAIRIES LES + PROCHES</p> <p>BLAGNAC COLOMIERS</p> <p><i>SUR RENDEZ-VOUS (CORNEBARRIEU N'EST PAS ÉQUIPÉ)</i></p>	<p>> Copie intégrale de l'acte de naissance pour une première demande ou passeport biométrique ou électronique valide ou périmé depuis moins de 5 ans</p> <p>> 2 photos d'identité normalisées</p> <p>> Un justificatif de domicile récent</p> <p>Pour un mineur :</p> <p>> Pièce d'identité du parent qui dépose la demande et présence obligatoire du parent lors de la demande et du retrait.</p> <p>> Livret de famille</p> <p>En cas de perte ou de vol, vous devrez fournir une déclaration de perte (document à compléter à la Mairie lors du dépôt du dossier) ou une attestation de vol délivrée par la gendarmerie et dans les deux cas un timbre fiscal de 25 €.</p>
CARTE GRISE	<p>SUR INTERNET...</p>	<p>... Ou chez un professionnel de l'automobile habilité.</p> <p>Retrouvez la liste sur le site :</p>
RECENSEMENT MILITAIRE DES JEUNES À PARTIR DE 16 ANS	<p>MAIRIE</p>	<p>Obligation légale à effectuer dans les 3 mois qui suivent le 16^{ème} anniversaire.</p> <p>> Carte d'identité en cours de validité</p> <p>> Livret de famille à jour</p> <p>> Justificatif de domicile</p>

[HTTPS://IMMATRICULATION.ANTS.GOUV.FR](https://immatriculation.ants.gouv.fr)



Démarche	Lieu	Pièces à fournir
<p>INSCRIPTION SUR LES LISTES ÉLECTORALES*</p> <p>* tout au long de l'année</p>	<p>MAIRIE</p>	<p>> Pièce d'identité > Un justificatif de domicile de moins de 3 mois</p> <p>Pour les personnes hébergées :</p> <p>> Attestation manuscrite d'hébergement avec copie de la carte nationale d'identité ou du passeport de l'hébergeur.</p> <p>Le certificat d'hébergement établi par un tiers doit être complété par un justificatif établissant la preuve de l'attachement du demandeur avec la commune.</p>
<p>PASSEPORT</p>	<p>MAIRIES LES + PROCHES</p> <p>BLAGNAC COLOMIERS</p> <p><u>SUR RENDEZ-VOUS</u> (CORNEBARRIEU N'EST PAS ÉQUIPÉ)</p>	<p>La mairie de Cornebarrieu n'est pas équipée par les services de l'État, plus de renseignements sur le site service-public.fr/particuliers/vosdroits/N360</p> <p>Combien va me coûter mon passeport ?</p> <p>Adulte : timbres fiscaux à 86 €. Mineur de 15 à 18 ans : timbre fiscal à 42 €. Mineur de moins de 15 ans : timbre fiscal à 17 €.</p>
<p>PERMIS DE CONDUIRE</p>	<p>SELON LES CAS...</p>	<p>En cas de vol...</p> <p>Une déclaration de vol doit être faite au commissariat de police ou à la brigade de gendarmerie.</p> <p>En cas de perte ou détérioration...</p> <p>La déclaration de perte ou détérioration se fait en même temps que la demande de nouveau permis. La démarche se fait via un téléservice disponible sur le site de l'ANTS.</p>





MAIRIE DE CORNEBARRIEU
9 avenue de Versailles
CS 90245
31705 CORNEBARRIEU Cedex
Tél. 05 62 13 43 00

RÉGIE MUNICIPALE
Services Finances et Marchés Publics
Pôle Ressources et Moyens
Annexe Joseph DONAT
2 avenue de Versailles
31700 Cornebarrieu
Tél. 05 62 13 43 00
Mardi > jeudi :
9 h > 12 h30 | 14 h > 18 h
Vendredi :
9 h > 12 h30 | 14 h > 17 h

POLICE MUNICIPALE
8 avenue Henri Guillaumet
31700 Cornebarrieu
Tél. 05 61 85 65 49

GENDARMERIE DE BEAUZELLE
50 rue de la République
31700 Beauzelle
Tél. 05 62 74 51 70
Lundi > sam. :
8 h > 12 h | 14 h > 18 h
Dim. et jours fériés :
9 h > 12 h | 15 h > 18 h



PRÉFECTURE DE LA H^TE-GARONNE
Place Saint-Etienne
31038 Toulouse cedex 9
Tél. 05 34 45 36 66
www.haute-garonne.gouv.fr

S'INSCRIRE SUR LES LISTES ÉLECTORALES

Vous pouvez vous inscrire sur les listes électorales au plus tard le 6^{ème} vendredi précédent le premier tour de scrutin en cas d'élections l'année même.

L'INFO EN PLUS

Depuis le 1^{er} janvier 2019, la loi Pochon-Warssmann a instauré le répertoire électoral unique, géré par l'INSEE. Ce répertoire national et permanent, centralisé au niveau national, devrait permettre une simplification pour l'actualisation des listes électorales. Désormais pour connaître votre situation électorale, vous pouvez vous rendre sur le site service-public.fr afin de vérifier que vous êtes bien inscrit(e) à Cornebarrieu (et dans quel bureau) avant de vous rendre aux urnes.

Retrouvez l'intégralité des démarches et la marche à suivre sur notre site.

WWW.CORNEBARRIEU.FR





► LE CHÂTEAU D'EN HAUT

ASSOCIATIONS

Le volley, la musique, la culture, les loisirs, le sport, le football, un terrain, du plaisir, les compétitions, les langues étrangères, le partage, les adolescents, la barre à terre, le tennis, des souvenirs, les enfants, la danse, les échanges, un ballon, le basket-ball, la pétanque, les adultes, la marche nordique, les raquettes, le cyclisme, le

vélo, les activités, les arts martiaux, le hip-hop, la comédie musicale, le jazz, le vtt, la solidarité, les seniors, le badminton, les bénévoles, le yoga, les pilates, ensemble, la vie associative, chanter, le mercredi après-midi, des cours, un guide, l'équipe, une balle, le terrain...

« Les associations font partie de l'identité et de la richesse de notre ville. Leur vitalité est un atout essentiel pour l'animation et le développement partagé du territoire. Véritable vitrine du dynamisme du tissu associatif de Cornebarrieu, cet annuaire recense les associations sportives, culturelles et citoyennes illustrant les formidables énergies à l'oeuvre dans notre ville. Des femmes et des hommes, bénévoles le plus souvent dont l'implication mérite une nouvelle fois d'être saluée et encouragée. »

— Alain Toppan, Maire de Cornebarrieu

LE PASS'SPORT

« Dans le cadre de ses missions et afin de faciliter l'accès au sport des plus jeunes, nous avons souhaité mon équipe et moi-même, reconduire ce dispositif. Le Pass'sport s'adresse ainsi aux familles des enfants de 3 à 17 ans (sous conditions de revenus) et a pour objectif de prendre en charge une partie de l'adhésion annuelle à une association sportive de Cornebarrieu. »

— Alain Toppan, Maire de Cornebarrieu

Le dossier de demande peut être téléchargé directement sur le site internet de la ville et est également disponible en mairie et auprès des associations adhérentes au dispositif. Le pass'sport communal est cumulable avec celui du même nom, mis en place par l'État.

ART - CULTURE - LOISIRS



AMICALE PHILATÉLIQUE

& CARTOPHILE DE L'AUSSONNELLE

Philatélie, cartophilie, vieux papiers...

Président : Jean-Louis Gebel

06 33 53 21 36

jljgeb@gmail.com

ATELIER DES LANGUES

& DES CULTURES

Groupes de discussion bilingue pour favoriser les échanges linguistiques, club de lecture, sorties culturelles et conférences.

Présidente : Solange Trentin-Götzke

06 43 40 69 05

Trésorière : Elvire Lelièvre - 06 21 06 33 31

atelierlangues@yahoo.fr

atelier-langues-culture.eklablog.com

MUSIQUE & SOLIDARITÉ PRODUCTIONS

Création de manifestations locales pour la promotion de la musique et des arts.

Présidente : Nathalie Boyer

Contact : 07 88 08 83 15

msprods-info@orange.fr

Facebook : musiqueetsolidaritecornebarrieu

SPORT



AMICALE BOULISTE DE CORNEBARRIEU

Pétanque loisirs et compétition. Promouvoir la pétanque auprès des jeunes.

Président : Christian Pradel

06 33 77 84 29

petanque.cornebarrieu@gmail.com

AOC FOOTBALL

Pratique et le développement
du football masculin et féminin.

Président : Emmanuel Demblams

Contact : Claire Fournier

06 86 43 73 00

contact@aocfoot.com

www.aocfoot.com



CLUB CYCLOTOURISTE DE CORNEBARRIEU

Club de vélo associatif sur la commune de
Cornebarrieu dont le but est de rassem-
bler tous les amoureux de la petite reine
dans un esprit de convivialité, de partage
et de bonne humeur. La compétition n'est
plus d'actualité et les sorties organisées
sont des moments de plaisir pour décou-
vrir les belles routes de notre région.

Président : Liberto Aviles

06 32 76 09 31

libertoaviles@hotmail.com

ASSOCIATION BASKET-BALL DE CORNEBARRIEU

Activité : Basket-ball formation,
compétition et loisirs.

Présidents : Ludivine Dupuy et

Pierre Garnier

Contact : 06 09 64 74 10

bureau.abbc@gmail.com

COMPAGNIE COMME DES ARTISTES

Cours de danse pour enfants dès 2 ans,
ados et adultes. Ateliers d'éveil à la comé-
die musicale et à la danse moderne, Afro
Dance, Heels / Commercial Girly, Lyrical
et initiation à tous les styles de danses
actuels (Comédie Musicale, Funk, Dance,
Jazz, Street Jazz, Hip-Hop, Latino, expres-
sion scénique, préparation à la scène...).

Inscriptions à la salle de danse Jules Ferry
(au bout de la Rue Buffon), les mardis 5 et
12 septembre de 17h à 19h30.

Présidente : Anne-Marie Frerebeau

Contact : Patricia Laurissesques

06 83 07 13 53

laurissesques.patricia@wanadoo.fr

www.compagnie-comme-des-artistes.fr

Instagram : @ciemmedesartistes

Facebook : Cie «Comme des Artistes»

Youtube : www.youtube.com/bymeli

BADMINTON ASSOCIATION CORNEBARRIEU

Badminton pour les jeunes ou les adultes,
que vous soyez débutant ou joueur confir-
mé en loisir ou en compétition.

Contact : Christophe Hocrelle,

07 88 04 80 07

contact@badminton-cornebarrieu.fr

www.badminton-cornebarrieu.fr

BOXING 31 CARAT

Boxe pieds poings adultes, enfants 5-11
ans et ados 11-15 ans, cardio.

Président : Gérome Bazielle

Entraîneur : Julien Deixonne

06 88 84 81 81

boxing31carat@gmail.com

CORNEBARRIEU ARTS MARTIAUX

Aïkido, Judo, Taekwondo, Taï Chi, Karaté.

Tout public et enfants dès 3 ans. Évènements : démonstrations, compétitions et stages.

Président : Sebastien Langlais

Contact : Jocelin Morisson

06 89 94 74 30

info@cornebarrieu-artsmartiaux.fr

www.cornebarrieu-artsmartiaux.fr

CORNEBARRIEU DANSE

- Faire connaître et enseigner aux adultes et adolescents : Rock, Rock Interprétation, Lindy Hop, Boogie Woogie, West Coast Swing, Salsa, Bachata, Kizomba, Reggaeton et autres danses de salon.

- Organiser des soirées dansantes, spectacles, voyages danse, stages découverte.

Du lundi au jeudi de 18h45 à 22h45 et le vendredi de 19h à 20h à la Maison des Familles, chemin des deux provinces. Le cours de Reggaeton est programmé le mercredi à 17h45.

Président : Ludovic Villela,

Contact : 06 61 33 68 67

bureau@cornebarrieu-danse.com

www.cornebarrieu-danse.com



CORNEBARRIEU TENNIS CLUB

Cours de tennis enfants (dès 3 ans), ado, le mercredi ou le vendredi, en loisirs ou en compétition. Pour les adultes tous les soirs à partir de 18h ou entre midi et

deux. Convivialité, dépassement de soi, esprit d'équipe seront au rendez-vous.

Stages, animations, soirées, tournois, pratique libre, bonne humeur...

Président : Laurent Dubin 06 87 80 27 34

Contact : Cécile Bauer, directrice sportive
06 81 24 29 96

www.tenniscornebarrieu.com

cornebarrieutennisclub@gmail.com

CORNEBARRIEU VITALITÉ

Plus d'une vingtaine de cours d'activités physiques pour tous avec des profs au top ! Evénements récréatifs et culturels en bonus. Gym, gym douce, gym ball, Qi Gong, pilates, stretching, Yoga, équilibre postural, marche nordique. Sans distinction de capacité physique, sans compétition, convivialité est le maître mot.

Rejoignez-nous et embarquez à destination du bien-être absolu !

Présidente : Joëlle Oliva

05 61 85 54 71

cornebarrieuvitalite31@gmail.com

cornebarrieu-vitalite.assoconnect.com

LES MAILLONS LIBRES

DE L'AUSSONNELLE

Promouvoir l'activité VTT. Nous organisons des sorties VTT régulières par niveaux et en fonction du temps disponible que chacun peut consacrer à sa passion. Pas de compétition mais l'envie de progresser, de partager l'effort et

la convivialité, et surtout de vivre une passion qui s'exerce dans des espaces naturels de qualité.

Président : Jean-Luc Tronc

06 67 65 16 60

cornebarrieuvtt@gmail.com

http://vtt.cornebarrieu.free.fr

MARSYDANSE

Cours enfants, adolescents et adultes barre au sol, Pilate, stages et Master class.

Diplômée d'état, Pierrette Rolland Delmas dispense un enseignement de qualité, fruit de son expérience de danseuse professionnelle et d'enseignement en conservatoire.

Au spectacle de fin d'année dès 4 ans les élèves se croisent, se mélangent et partagent leur passion dans une ambiance familiale et studieuse. Le mouvement associé à la qualité, la rigueur et le bien être sont les lignes directrices de cette école.

Présidente : M^{me} Saz

Contact : P. Rolland Delmas

06 70 93 93 68 - p.rdelmas@gmail.com

FC FAMILY FSGT

Association de football à 7 en loisirs.

Président : Indy Truquet

06 64 41 10 03

indy.truquet@gmail.com

HIP HOP Ô TIME

Cours de danses urbaines à partir de 4 ans jusqu'à l'âge adulte. Plaisir de danser, apprendre en s'amusant pour tous niveaux

afin de prendre en assurance, connaître et maîtriser son corps.

Présidente : Marlène Eymery

Contact : Bill Eymery

06 25 89 37 97

hiphopotime@outlook.fr



VOLLEY CORNEBARRIEU ASSO.

Activité : Pratique du volley en FSGT (compétition et loisir) et école de volley pour les jeunes de 6 à 17 ans.

Président : Yannick Le Meur

Contact : Yannick Le Meur

06 74 19 39 88

president@volley-cornebarrieu.fr

volleycornebarrieu@gmail.com

www.volley-cornebarrieu.fr

VIE LOCALE



ACCA

Association communale des chasseurs de Cornebarrieu.

Président : Franck Favaro

Vice-président : Alain Sciaou

Contact : 06 02 03 10 93

alain.sciaou@wanadoo.fr

ADOPT'UN PARENT D'ELÈVES (APE)

Association de parents d'élèves des écoles maternelle et élémentaire des Monges.

Présidente : Floriane Bordes

Trésorier : Kevin Jover

9 av. de Versailles

apemonges@gmail.com

ASSOCIATION DES COMMERCANTS DE CORNEBARRIEU

Présidente : Virginie Dotto

Contact : 06 22 34 31 48

lescommercantsdecornebarrieu@gmail.com

CHEVEUX D'ARGENT

Jeux de société, lotos, sorties, repas...

A destination des Séniors. Les activités ont lieu au Foyer de l'Aussonelle. Evènements : Epiphanie, anniversaire des adhérents, repas de fin d'année et en juin pour fêter l'été...

Président : Jean Laffitte - 06 78 29 39 47
jeanlaffitte@orange.fr

Trésorière : Dominique Baracassa

06 48 36 40 78 - dominique.baracassa@gmail.com

Secrétaire : Maddy Roques - 06 32 38 70 49
maddy-roques31@orange.fr

Permanence : Les mardis et jeudis de 14h à 17h30.

FÉDÉRATION DES CONSEILS DE PARENTS D'ELÈVES (FCPE)

Présidente : Mme Isabelle Texier

3 allée Jean Monnet

31700 Cornebarrieu

ROTARY CLUB DE CORNEBARRIEU

Le Rotary est une organisation internationale qui cherche à aider et servir son prochain. Créé en juin 2020, le club « Rotary de Cornebarrieu Constellation »

participe à la vie locale en proposant des actions qui aident les associations locales de Cornebarrieu et ses alentours.

Présidente : Lamia Boudakka

07 69 76 01 57

lamia.boudakka@outlook.fr

<https://rotary-cornebarrieu.org>

VIVRE À CORNEBARRIEU

Foire aux plantes, marché aux fleurs, greffes, animations autour du jardinage...

Présidente : Georgette Sauvaire

06 81 20 76 58

georgette.sauvaire@orange.fr

sites.google/site/avivreaucornebarrieu/

DEVOIR DE MÉMOIRE



45

ASSOCIATION DES ANCIENS COMBATTANTS

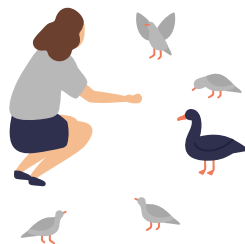
Maintenir vivant le devoir de mémoire afin de ne pas oublier ceux qui ont donné leur vie pour notre liberté.

Président : Gérard Roussel

05 61 85 30 02

+ d'informations sur

CORNEBARRIEU.FR





© Dominique Viel





CORNEBARRIEU



Mairie de Cornebarrieu
9 avenue de Versailles
31700 Cornebarrieu
Tél 05 62 13 43 00